

Todo sobre: Velas japonesas

Por:

Orlando Luis Brito Mejía

Ingeniero Financiero y de Negocios

Institución Universitaria CEIPA

Resumen:

Existe un interés por una serie de gráficos muy particulares, y especialmente importantes para las profesiones y aquellas carreras relacionadas con actividades bursátiles.

Estos gráficos son los llamados Gráficos de Cotizaciones, mas conocidos como Velas Japonesas. Su interpretación, estudio y puesta en práctica a través de monitoreos a acciones de la Bolsa de Valores, permite profundizar y hacer deducciones acerca de patrones que pueden revelar posibles cambios de tendencias, con una alta precisión.

Esas conclusiones son las que quiere exponerse al público, ya que pueden ser muy útiles para aquellas personas que conocen información básica a cerca de la estructura y formación de las velas, pero que no dominan, ni saben interpretar los patrones y figuras sucesivas de varias velas.

Palabras claves:

Velas japonesas, Tendencia Alcista, Tendencia Bajista, Vela Sin Saldo, Vela Indecisa.

Presentación

Los conocimientos obtenidos en este campo (los gráficos de cotizaciones), pueden aplicarse inicialmente en la “Bolsa Millonaria”, un juego virtual que semestralmente realiza la Bolsa de Valores de Colombia y tiene una duración aproximada de un mes; en este juego los participantes pueden acceder a una pantalla de negociaciones (simulador) muy parecido al entorno real, operando con precios reales sobre diversos títulos, entre ellos, acciones, divisas (Dólar), Tes, etc. Al final gana quien tenga el portafolio con mayor rentabilidad en el juego.

La primera vez que participe, lo hice con la intención de experimentar y aprender, ya la segunda vez quise participar y aplicar mis conocimientos, pero por desgracia no pude hacerlo, ya que al terminar mis deducciones sobre el tema de las velas, ya había terminado la Universidad, y el juego tiene como requisito principal, que los participantes deben ser estudiantes de Pregrado ó Postgrado, en el momento en que transcurre el juego.

Bueno... No se pudo, pero a manera de venganza, seguí monitoreando acciones a través de la utilización de estos gráficos y técnicas de análisis técnico, a tal punto, que ahora puedo decir, que soy capaz de pronosticar con mucha precisión si una acción mantendrá, bajará ó subirá de precio, con tan solo ver los gráficos de cotización (Velas japonesas) de las ultimas ruedas y sus respectivos volúmenes.

La habilidad se logra con la experiencia, yo lo logré analizando las velas y volúmenes anteriores y tratando de hacer predicciones para la próxima rueda. En la mayoría de las veces acertaba en mis pronósticos sobre que dirección tomaría la acción, por eso creo y estoy firmemente convencido de que la información que ahora publico va ha ser muy útil, especialmente para aquellos interesados, curiosos y aficionados por el Mercado accionario.

Los ejemplos y gráficos que se muestran, son basados en precios y movimientos reales de las acciones más importantes de la BVC (Bolsa de Valores de Colombia), aunque se pueden aplicar y adaptar a cualquier mercado bursátil. Debajo de cada grafico aparece una explicación sobre el por que de ese pronóstico, es decir las conclusiones que he obtenido y que en la mayoría de los casos funcionan.

Comenzando con el tema, es muy importante hacer una breve ambientación ha cerca de las Velas Japonesas.

Las Velas Japonesas, como su nombre lo indica, es un tipo de gráfico que se creó y desarrollo en Japón, para aplicarlo en la graficación de los

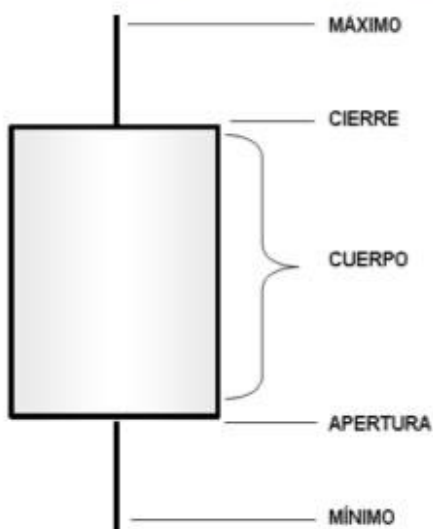
precios del mercado del Arroz (principal producto agrícola y alimento base de la dieta japonesa), posteriormente se le dieron aplicaciones en los mercados bursátiles, debido a su facilidad en el manejo de varios precios y propiedades cualitativas; y así es, una Vela Japonesa esta conformada por cuatro precios intradiarios (obtenidos durante la rueda) y dos contrastes de colores que son el Blanco y el Negro.

Las velas pueden ser alcistas (con acumulación) ó Bajistas (sin acumulación).

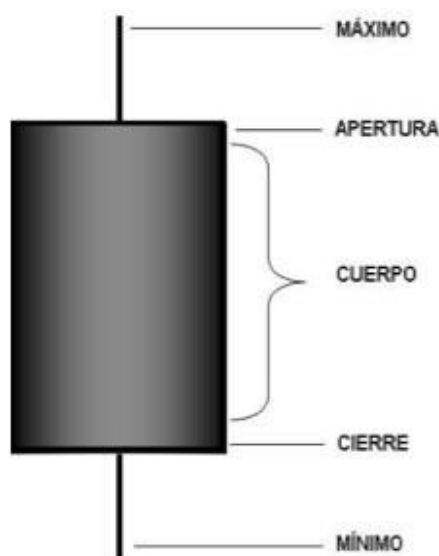
Una vela japonesa es **alcista** cuando el precio de cierre al terminar la rueda es mayor que el precio de apertura al que inició la acción; estas velas son graficadas en una tonalidad blanca.

Una vela japonesa es **bajista** cuando el precio de cierre al terminar la rueda es menor que el precio de apertura al que inició la acción; estas velas son graficadas en una tonalidad negra.

VELA JAPONESA ALCISTA



VELA JAPONESA BAJISTA



Ahora es el momento de pasar a los distintos patrones de figuras y colores de velas que indican posibles cambios de tendencia, y los cuales son las conclusiones a las que he llegado.

Los ejemplos son reales, desarrollados a partir de los precios intradiarios de las principales acciones de la Bolsa de Valores de Colombia. Las barras grises corresponden a los volúmenes tranzados por la acción.

1. Patrones que indican el inicio de la tendencia alcista

Las siguientes son unas sucesiones de gráficos de velas japonesas, de los cuales se puede pronosticar, con mucha certeza, que indican el final

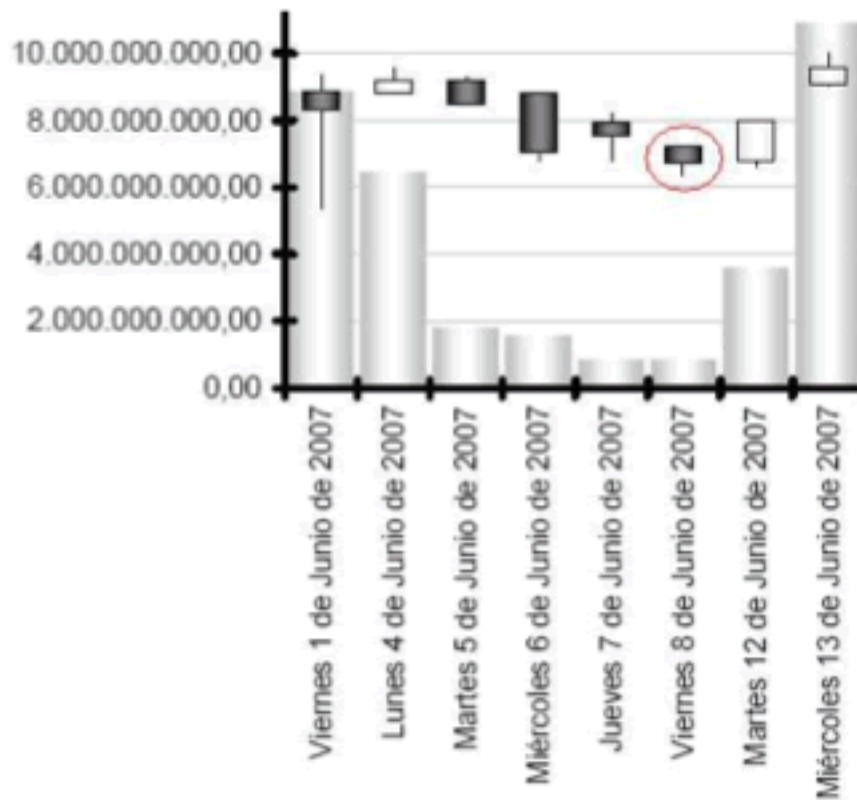
de la tendencia bajista y el comienzo de la **tendencia alcista** en la acción. **(Señal de Compra)**.

1.1. Martillo (Hammer)



Es una figura alcista que aparece en el fondo de la tendencia bajista, tiene forma de martillo, cuerpo delgado, mínimo bastante prologando ó un máximo no tan apreciable (que sea corto), aunque es preferible que no exista el máximo, ya que la figura será mucho mas fiel, puede ser de color blanco o negro, pero si es blanco mejor, ya que delimita una clara tendencia alcista por venir. **(Señal de Compra)**.

El siguiente es un ejemplo de Martillo Alcista, en la acción de la Compañía Colombiana de Inversiones. Su Nemotécnico: **COLINVERS**.



En la figura se puede apreciar como COLINVERS luego de una tendencia bajista, hace un martillo en el fondo (circulo rojo), y comienza una nueva tendencia alcista. Este martillo alcista se debe a que por más que

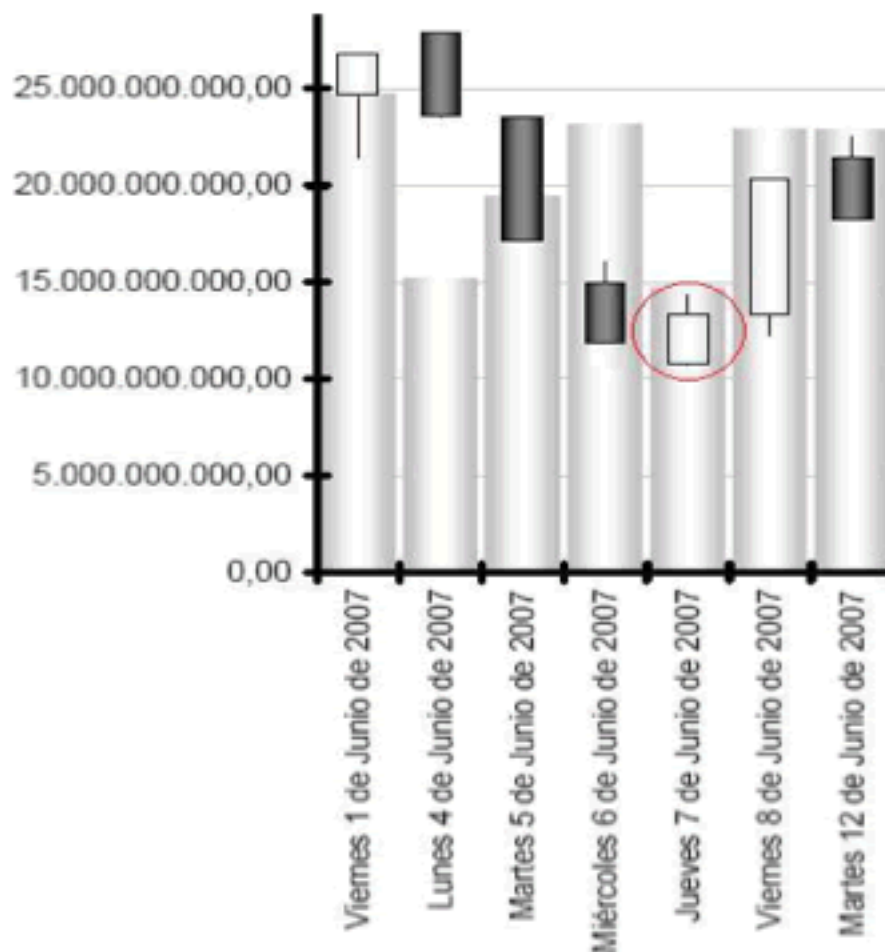
hubo presiones bajistas que trataron de enviar la cotización más al fondo, el mercado no fue capaz de llegar hasta esos límites, además el cuerpo pequeño en color negro, demuestra que la apertura y el cierre estuvieron muy parejos, lo cual indica que la acción tuvo fuertes presiones que no la dejaron bajar, y que en la próxima rueda la harán subir nuevamente.

1.2. Martillo invertido(Hammer invested)



Es una señal de segunda posible compra, ya que normalmente se presenta cuando el momento ideal ya ha pasado, pero todavía es posible comprar y ganar algo. Aparece en el fondo de la tendencia bajista, tiene forma de martillo invertido, cuerpo no tan delgado, máximo bastante prologando, un mínimo no tan apreciable (que sea corto), aunque es preferible que no exista el mínimo, ya que la figura será mucho mas confiable, tiene que ser blanca. Indica una posible tendencia alcista no muy fuerte como para poder mantenerse por más de 3 ruedas en los próximos días; **NUNCA** se sugiere comprar cuando sea negra, ya que existe el riesgo de que continuara la tendencia bajista, y se pierda un precio mejor. Lo ideal es que sea blanco, que indica una tendencia alcista sólida por venir. **(Señal de Compra).**

El siguiente es un ejemplo de Martillo Invertido, en la acción de Textiles Fabricato Tejicondor S.A. Su Nemotécnico: **FABRICATO.**



En la figura se observa que la fecha ideal de compra ya se ha pasado (Miércoles 6 de Junio de 2007), mas sin embargo, es posible realizar una compra en el momento y ganar algo de rentabilidad. El máximo prolongado es importante, ya que determina que al día siguiente, la acción pueda cerrar por encima del precio actual.

2. Patrones que indican el inicio de la tendencia bajista

Las siguientes son unas sucesiones de gráficos de velas japonesas, de los cuales se puede pronosticar, con mucha certeza, que indican el final de la tendencia alcista y el comienzo de la **tendencia bajista** en la acción. **(Señal de Venta)**.

2.1. Hombre colgado (Hanging man)



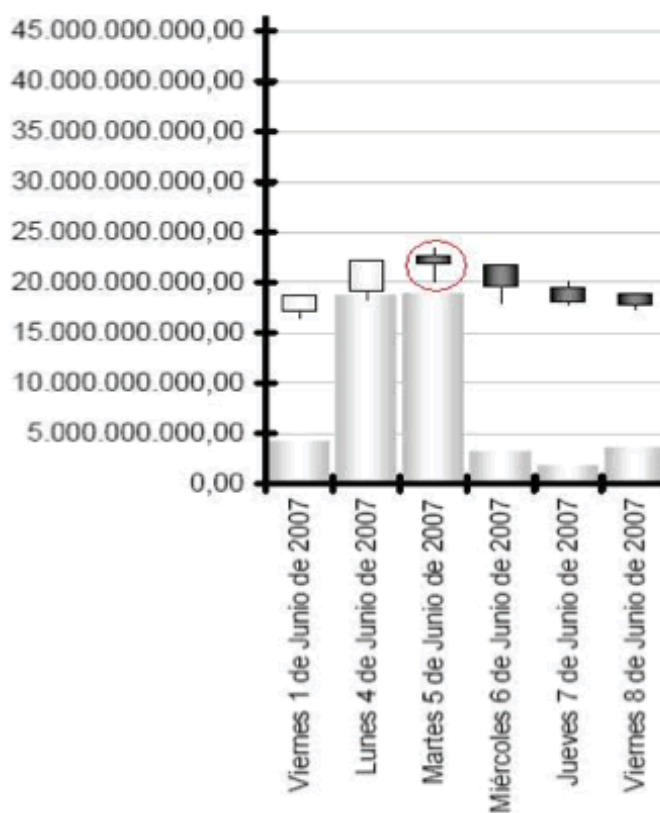
Es una figura bajista que aparece en la parte superior de la tendencia alcista (Techo), también tiene forma de martillo, cuerpo delgado, mínimo bastante prologando ó máximo no tan apreciable (que sea corto), aunque es preferible que no exista el máximo.

El hombre colgado anticipa una tendencia bajista, y es una señal casi infalible al 100% de que la acción va a bajar en el corto plazo **(Señal de Venta)**.

Esta figura debe aparecer mientras la acción tiene tendencia alcista, puede ser blanco ó negro. Si es negro, es una señal casi inequívoca de que la acción bajará de precio. También cabe mencionar que en muchas ocasiones esta figura, suele estar seguida de grandes bajonazos en el

precio de la acción, pero al final todo dependerá de los niveles de soporte y resistencia que adopte el mercado.

El siguiente es un ejemplo de Hombre Colgado, en la acción de Suramericana de Inversiones S.A. Su Nemotécnico: **SURAMINV**.



Se observa como la tendencia alcista que traía la acción es rota por el Hombre Colgado (circulo rojo), y la acción comienza a bajar de precio. De esta manera el Hombre Colgado se convierte en la figura que indica el punto exacto de venta. En este punto las presiones alcistas cesan, y los máximos casi perceptibles, son evidencia de que el mercado no proyecta cierres alcistas para el futuro, por lo cual bajara de precio.

Además esta figura en negro es una señal que anticipa perfectamente el cambio de tendencia en la acción. Vender SURAMINV.

2.2. Estrella fugaz (Shooting stars)

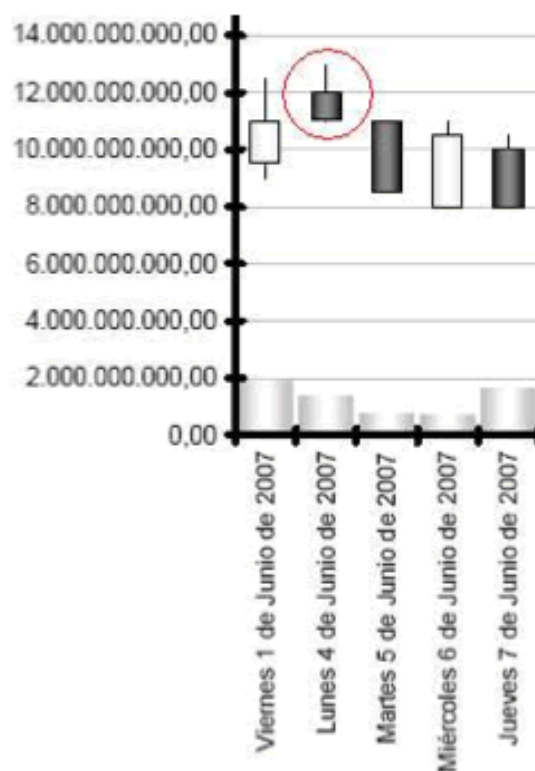


Semejante al Martillo Invertido, pero esta es una figura bajista que aparece en la parte superior de la tendencia alcista (Techo), forma de martillo invertido, cuerpo delgado, máximo bastante prologando ó mínimo no tan apreciable (que sea corto), aunque es preferible que no exista el mínimo.

La Estrella Fugaz anticipa una tendencia bajista, y es una señal confiable de que la acción va a bajar en el corto plazo (Señal de venta). La figura se debe formar cuando la acción tiene tendencia alcista, puede ser blanco ó negro, preferiblemente que sea negra, ya que es una señal de venta casi segura. Para tonalidades blancas se prefiere que el cuerpo de la figura sea delgado, mientras que si son negras, se prefieren cuerpos más o menos anchos, que indiquen que la acción tuvo una gran pérdida intradiaria, de esa forma existe mayor seguridad de que en las próximas ruedas también bajara; tampoco son preferibles los cuerpos tan anchos en color negro, ya que de esta forma la acción que se va a vender sería mucho más barata.

Hay que recordar que generalmente después de que esta figura se presenta en negro, ocurren bajadas muy abruptas en el precio, el cual suele caer por una o dos secciones. Una estrella fugaz en color negro es la señal de venta por excelencia, casi infalible en el pronóstico de que la cotización va a caer.

El siguiente es un ejemplo de Estrella Fugaz, en la acción de Acerías Paz del Río. Su Nemo-técnico: **PAZRIO**.



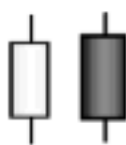
En la figura se observa como la acción de Acerías Paz del Río, llega a su máximo, en donde se produce la estrella fugaz (Circulo color Rojo), e inmediatamente en la siguiente sección el precio cae; la vela siguiente a

la estrella fugaz, es una señal de que la cotización probablemente no caerá mas de ese precio, debido a que no se observa ningún mínimo en la vela, que pueda indicar que el precio recorrerá esa trayectoria y bajara mas.

3. Patrones que indican indecisión en el mercado

Existen otro tipo de figuras que no determinan ni el posible inicio de la tendencia alcista (Señal de Compra), ni el posible inicio de la tendencia bajista (Señal de Venta), pero que casi siempre que se presentan, ocurre un cambio de tendencia, generalmente abrupto. Estas figuras no tienen un nombre propio definido, los nombres que utilizo para designarlas, son nombres que he aplicado durante todo el estudio y que hacen más fácil su identificación.

3.1. Vela sin saldo



Son figuras de velas japonesas, que tienen las siguientes características:

En velas blancas la distancia entre el máximo y el cierre es igual a la distancia entre el mínimo y apertura.



En velas negras la distancia entre el máximo y apertura es igual a la distancia entre el cierre y el mínimo.

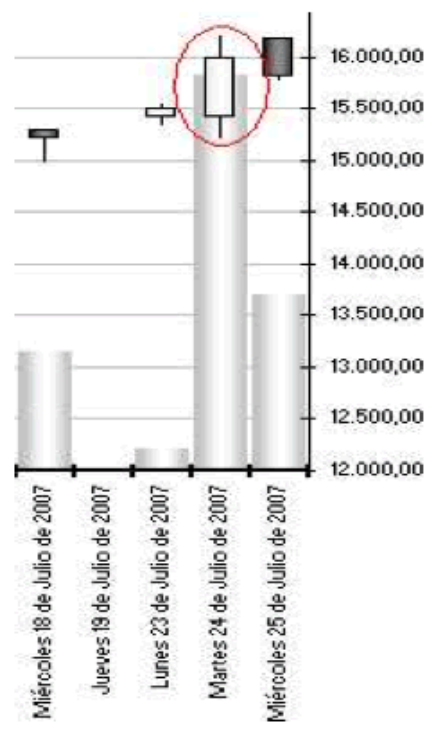


En estas figuras, las presiones hacia el alza y hacia la baja, no se saldan a favor de ninguno de ellos, por lo cual, en cualquier momento se puede romper el equilibrio.

No es posible determinar con exactitud que tendencia tomara la acción después de la figura, bien puede cambiar de tendencia ó también puede seguir la tendencia que traía; lo ideal en estos casos es mirar que tanta valorización a alcanzado la acción en la tendencia que trae, si la acción ha subido mucho, y se presenta esta figura, lo mas posible es que cambie de tendencia y caiga; si la acción ha bajado mucho y se presenta esta figura, es posible que cambie de tendencia y suba; en todo caso el analista debe de ser capaz de intuir cuales son los niveles tolerables de precio en que se puede mantener la acción (Líneas de soporte y resistencia).

Las líneas de soporte y de resistencia se pueden estimar visualmente con una regla, primero trazando una línea recta a lo largo de los puntos superiores que la acción, no ha sido capaz de superar, de esta forma se obtendrá la línea de resistencia; luego se traza una línea recta por los precios inferiores en que la acción siempre rebota y sube, de esa forma se obtiene la línea de soporte.

El siguiente es un ejemplo de una vela sin saldo, en la acción de Almacenes Éxito S.A. Su Nemo-técnico: **EXITO**.



Se observa como luego de la tendencia alcista que traía la acción, se produce una vela sin saldo; en este punto (Martes 24 de Agosto de 2007), las presiones alcistas y bajistas que se realizaron por subir la acción y para hacerla bajar, quedaron al final con la misma diferencia. La acción si gana valor intradiario, pero se nota como algunos agentes consideran que este precio ya llegó a su punto máximo por ahora, por lo tanto en la próxima rueda es posible que baje.

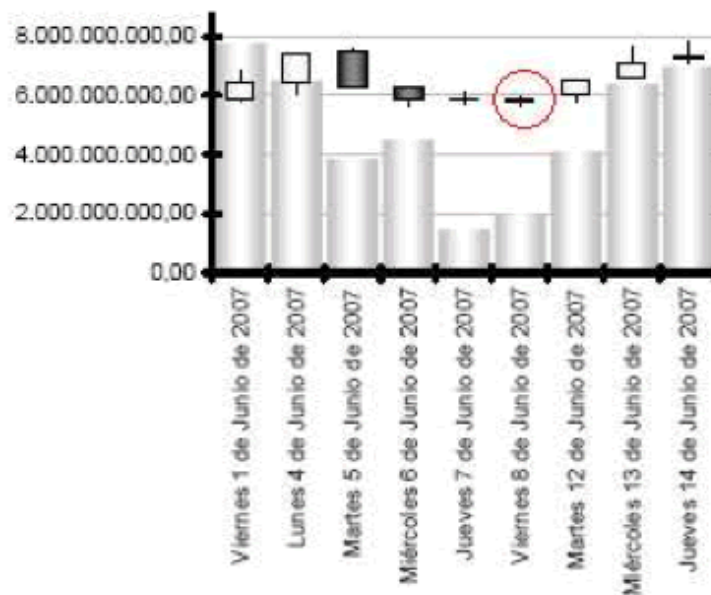
3.2. Vela indecisa



Es una figura que toman las velas japonesas cuando hay indecisión, duda é incertidumbre con respecto a la acción; generalmente cuando se presenta ocurre un cambio de tendencia, pero pueden haber casos en que solo sea “intriga” y todo continúe normal. Su principal característica es que el precio de apertura y de cierre es igual, y suele haber la misma distancia desde el máximo hasta cierre y desde el mínimo hasta el cierre. Deben cumplirse todas las anteriores características para que la figura pueda considerarse indecisa, no solo en la coincidencia entre el cierre y apertura, sino también en la igualdad de distancia que separa a los máximos y mínimos del cierre, ya que si un vértice es mas largo que el otro, ya habría más presiones de un lado que del otro. En general la figura debe ser perfecta.

Cabe mencionar que para que una acción llegue hasta el punto de presentar una vela indecisa, generalmente existen otras velas muy parecidas por detrás de la original, por lo tanto el cambio de tendencia puede evidenciarse aun desde mucho antes de la formación de la figura original

El siguiente es un ejemplo de una vela indecisa en la acción de Cementos Argos. Su Nemo-técnico: **CEMARGOS**.



En el círculo rojo se muestra la vela indecisa que se presentó en la acción CEMARGOS el 8 de Junio de 2007, luego ocurre el cambio de tendencia y la acción empieza a subir. Puede evidenciarse desde antes como anterior a la figura original, se

forman figuras semejantes, pero la verdadera es la que cumple todas las condiciones anteriormente mencionadas. Lo ideal para determinar si puede subir ó bajar es la clave de intuición y ver si la acción puede mantenerse en ese precio y la trayectoria que traía, ó si por el contrario, se cree que puede cambiar; casi siempre después de que la tendencia que ha traído la acción sido bien delineada y formada, y luego se presenta esta figura, la tendencia cambia

Bibliografía

Gráfico de velas japonesas. Disponible:
<http://es.biz.yahoo.com/edu/tech/grafico35.html>. [Citado de octubre de
2007]